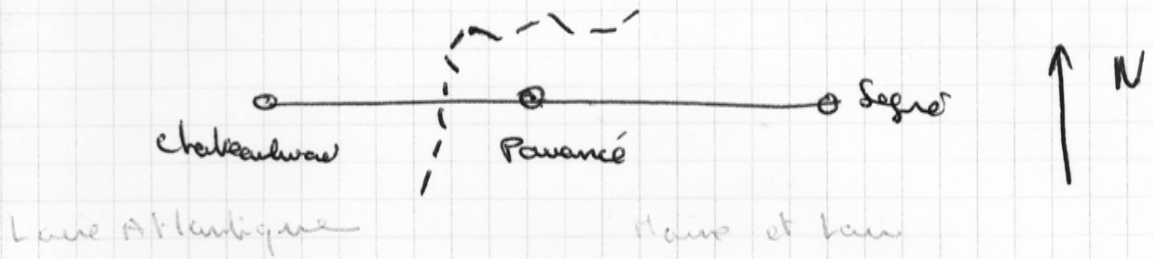


AOLANÉ

- géographique Haute et Loire

route Segré - Charleval Lwoand



→ position "autre marches de Bretagne"



Vue générale



les Tours de l'ancien château photo aérienne de 1917



le clocher XII^e siècle



le Dargen
la Tour St Auban



Vue de la route
du dessus



10000 d'années
été 1966



la flèche



Le Redan



Tour St Antoine



Tour de l'horloge



Tombe de l'Empire
à côté de la voie
pont de Juvy



Sur la route de la
Babinière, après le pont
(casse de route)

Secrétariat général de la Taupe
le 18 Novembre 1963

Président
Cher ~~Secrétaire~~,

Au mois de Juin dernier se clôturait l'année de recherches de la Taupe au cours d'une émouvante cérémonie à la Haute-Bergée.

Les activités scouts reprennent et, avec elles, les activités de la Taupe. L'équipe a choisi un quadruple but :

- 1°) Le travail en coopération étroite avec la Troupe.
- 2°) L'atteinte du but fixé depuis longtemps, à savoir le dégagement du souterrain de la Haute-Bergée.
- 3°) La poursuite des recherches de tous ordres.
- 4°) Diriger un ou plusieurs chantiers auxquels participerait la troupe, dans le cadre des travaux entrepris pour le réaménagement des sites historiques. Nous avons pensé plus particulièrement au château de Pouancé. Mais ce n'est encore qu'un projet.

Vous serez prévenus régulièrement des activités de l'équipe par des circulaires qui vous inviteront à vous joindre à nous dans ces activités. Vous serez les bienvenus.

LA TAUPE

Mon loulou,

A toi mon cœur. Alors comme ça on ne reçoit plus de lettres de 23 vieux copains. Ce n'est pas étonnant, un jour il y a grève, le lendemain c'est le 11-11, et puis il y a encore autre chose. "De quelque nouveau STM le Curo charge toujours son frère" si bien que dans le royaume de notre Majesté S-AS le prince Constantin Melord, le courrier met longtemps à venir.

Au sujet du bicorne de S.A.S le prince qui courne le chef de S.A.B le prince, j'ai fait savoir à S.A.S le prince que le valet de S.A.B le prince ne pourra la renvoyer à S.A.S le prince, que lorsqu'il aura trouvé : du carton, du papier, de la ficelle, et un peu de courage. Le bicorne est "confident du vinaigre rondis que moi je suis confident du Roy" (Gozou sic)

S.A.S le prince voulait recevoir des renseignements sur la Taupe en voila. Je voulais que vous les sachiez et que vous sachiez aussi que nous nous plions, et que nous m'espérons. Périodiquement vous recevrez ces circulaires.

→ TSVP

T S V P = ^{Teaming} ~~Teaming~~ Sous Vos Fesses. J'espère que SAS le printe y aura mis le compte.
Bientôt paraîtra dans le journal "L'Œil de la Toupe"
ou "La Toupe à qui l'on avait mis des lunettes," de légende
de la gaffe à Margot.

Je m'occupe des documents de SAS la printe, mais il se avoua lui-même
que le travail est complexe étant donné que je suis obligé de faire valider ces
documents par le directeur des archives Antenne, qui comptera les archives de SAS de
même pour y retrouver des résumés et archives, surtout des archives de SAS la Printe.
Sa rigueur de remontée loin.

Rien de R. P. Z. IABXKZ. notre espion N° 1 Envoies circulaires.

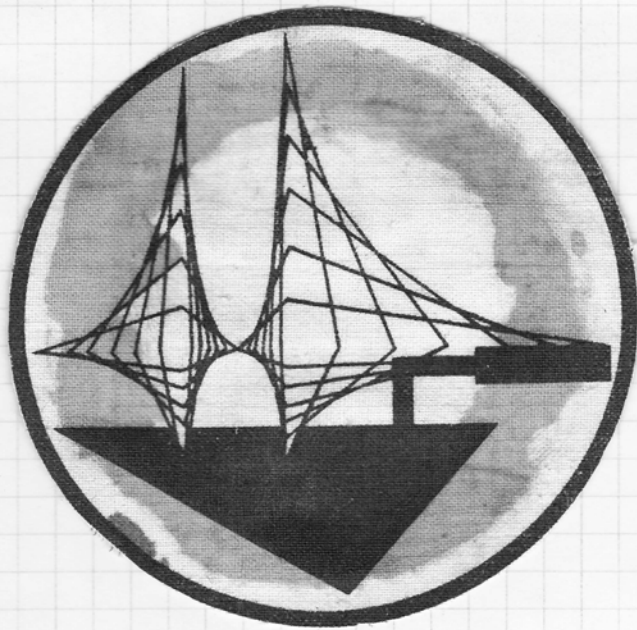
Pierre a (et bien) la houppe en main
Combrès est cité Antenne. Dimanche dernier à Angers, Réunion du Club technique Michel
Billet et moi avons été faits de la représentation vitroux avec Louis, pendant que
J. F. Billet, Y. C. Drouot (assistants) Antenne et Pierre Chenuon apprennent
Bois, cuisine, fer, polyeste etc... - Maurice Sargent, représentant cuisine nous a
posé un film era fort en long et en large de la Venise qui rendait très bien
sur son film.

Grosse Bise
sur les 4 jours à
mon cher présent. Enis donc un peu, si
changer de
vos habitudes

P.S. J'aurais de faire des vitroux, non, ouon, trouvi le moyen d'en
faire encore d'autres à la Route pour rénover une chapelle à Hisinguin
dont nous nous occupons. Poine!

- 30 Demande petit travail par semaine s'attendant
- 20 quel que idée
- 10 applaudir les vôtres
- 40 à opérer maintenant Jean

[Faint, mostly illegible handwriting, possibly bleed-through or a second page of notes.]



Poepne 1904



"The Big Boss" ...
photo de W. de Montcastr



... et son chien la grande (alors
ou recevoir ?

L.M. Jones R. Dupont

RPZ

'33 come'

2664

Segre Segi

Canton de **POUANCÉ**

OPÉRATION "BOIS-DORMANT"

Un chantier pour les jeunes à la mesure de leurs aspirations



Les « Goélands » et les « Mamouths » ont déjà dressé leurs tentes dans l'enclos

Maintenant que les scouts ont investi, pacifiquement, notre Vieux Château, à l'heure même où les différents ateliers démarrent, nombre de Pouancéens s'étonnent et

cette voie nouvelle. C'était, et c'est encore la réalisation d'ateliers où les scouts apprennent les

Pierres pour remblais

Les personnes et particulièrement les cultivateurs qui désirent et peuvent enlever de la pierre pour remblayer cours et chemins peuvent s'adresser immédiatement à Louis Bessière ou à Pierre Cherruau, opération « Bois-Dormant », dans la cour du Vieux Château. Enlèvement à préciser pour jeudi tantôt ou vendredi. Tonnage important.

nouveaux modèles de printemps

Vendredi, 21 h. : lecture de la Passion, Adoration de la Croix. Samedi, 22 h. 30 : Vierge Pascale. Bénédiction du feu nouveau sur la

au premier : 14
Prix Henri Barbin (attele) 2.400 fr. au pre-
mètre : 5 ans; 1.600 fr. au pre-
mier : 15



Au Vieux-Château de Pouancé



Etendards et fanfares pour "Bois-Dormant"

Alors que le sommeil heureux va réparer leurs forces, nous pouvons bien, pour eux et de quel cœur, dresser déjà les étendards et sonner les fanfares.

L'ŒIL-DE-BŒUF.

POUANCE — Le centrais mer- garçons répartis en quatre grande

VRAIMENT PLU

pour la mo
la beau



Canton
de

POUANCE

Au Vieux-Château première journée de printemps pour la splendide ouverture de " Bois-Dormant "

Le ciel est avec nous. Mercredi soir, une étoile solitaire guigne le camp au milieu des nuages. C'est sûrement la bonne étoile et hier matin, c'est le grand beau temps sec, ciel bleu et nuages photographiques, l'idéal pour ouvrir un chantier.

On lira en page départementale les impressions « lyriques » de votre serviteur. Mais comment rester insensible devant cette ardeur, cet entrain, cette joie, et le travail réalisé ? Les vieux arbres et les ronces n'ont pas résisté à l'assaut des faucilles, les vallons sont déjà comblés et les montagnes abaissées.

La petite barbacane a trouvé un accès et, bonheur inespéré, elle a livré dès la première heure un petit trésor archéologique : deux petits linteaux de porte, taillés en accolade et qu'on peut dater du XIVe siècle. Ainsi s'avère que ce château n'était pas seulement une redoutable forteresse, mais aussi une aimable demeure que ne dédaignaient pas les grâces du siècle.

Le grand parterre ouest commence à révéler ses attraits. Trois équipes sont nécessaires à ce travail de Romain. L'entrée se dégage des ruines de la tour criminelle ; son accès est déjà tracé et peu à peu se dégagent les secrets : la salle des gardes et son énigme des profondeurs, les salles hautes, et le grand degré qui nous promet des surprises.

Dès maintenant, la cave noire se révèle, aux flambeaux, une splendeur. Son hôte a voulu aimablement nous laisser le champ libre. Ses 20 mètres sur 4 en font un vaisseau impressionnant et mystérieux.

La se sont longuement arrêtés les envoyés de la R.T.F. venus de Rennes. Ils ont voulu la voir et la revoir, ainsi que la grande poterne. « Véritable trésor », « lieu



LE GROUPE DE SCOUTS EN PLEIN TRAVAIL

touristique formidable ». Je transcris littéralement. Je transcris et je transmets. La direction d'un chantier dont je connais le moins

LA T. V.

Nous en avons l'assurance. Après la Radio, nous recevrons aujourd'hui la Télévision. Les reporters vont pouvoir constater le formidable travail réalisé.

Télespectateurs, préparez-vous déjà pour constater ce que les scouts ont déjà fait au vieux château.

dre détour ne me permet de m'étendre plus longtemps. Mais il faut que, dans peu, ce vieux château devienne un lieu de halte, provoque un détour.

Mais le dernier lien à nos vieilles pierres qui font l'admiration de tous les étrangers, nous le devons aussi à ces 200 garçons de Bois-Dormant. Venez tourner autour de leur chantier, venez, par votre approche demeurée prudente, les encourager. Vous comprendrez certainement que ce vieux château est un haut-lieu et que nous leur devons, dès ce premier soir, un très grand merci.

L'CELL DE BŒUF.



Le 27
1964

É, j'ai vu à l'œuvre

l'opération "BOIS-DORMANT"

obstruaient
ns casqués,
glaisé, frap-
iv pour dé-

l'enclos, le
au repos.

nes ont
ce reli-
aint. De
ancéens
cette
tion.
s scouts
concours
ré à la

à la der-
u camp.
l'opéra-
rmant »



Le village au repos

Mais, dans la maisonnette voisine, une équipe travaillait à la préparation du déjeuner.

Marie-Paule, Catherine, Elinzabeth, Marie-France, Annie, Odile, Marie, cuisinaient le repas des jeunes ouvriers qui allaient revenir à midi, affamés comme des loups. Ils apprécieraient les carottes râpées et les œufs, le rôti de bœuf, la purée, le fromage, les fruits, le tout arrosé d'un château La Pompe, 1^{er} choix, l'alcool étant déconseillé à nos chevaliers modernes.

Et de la musique par dessus tout cela !

Les haut-parleurs avaient été accrochés aux arbres ou posés sur les remparts. Cela donnait de la couleur au chantier et certains jeunes, reprenaient les refrains.

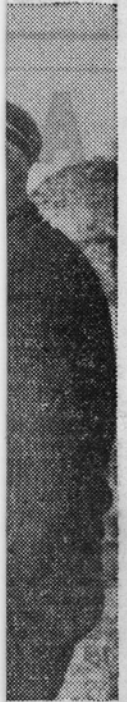
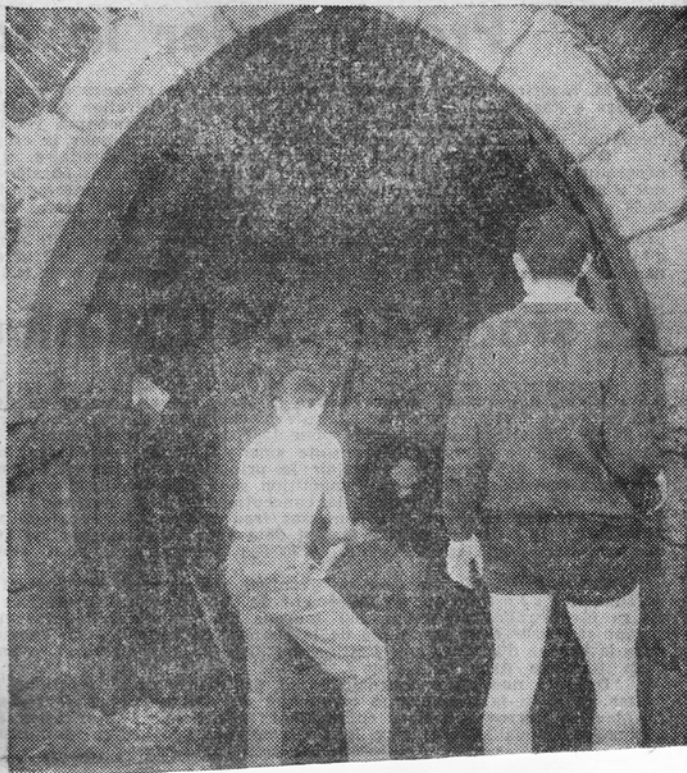
A midi, le château avait déjà beaucoup plus d'allure. La poterne était accessible, les remparts devenaient majestueux.

— Et, voilà comment, nous confiait un Pouancéen, les vieilles pierres vont décider de l'avenir des nouvelles !

Et d'expliquer que le vieux château mis en valeur attirera demain des touristes, favorisant le renom de Pouancé, ville où l'accueil est toujours excellent.

Pouancé, mieux connu et apprécié, Pouancé où seront construites de nouvelles maisons, Pouancé qui finira bien par découvrir une usine, ce qui évitera aux jeunes de s'expatrier.

Nous rêvons ! Que non pas. Voici 1 mois, combien ne croyaient pas l'opération Bois Dormant ! Ils sont maintenant convaincus tous les sceptiques. Il faut avoir confiance, voilà tout.



retient avec

Canton de

POUANCE

L'opération "Bois-Dormant" se clôture en beauté



Quand s'ouvrira pour vous ce journal, ce sera déjà, pour « Bois-Dormant », l'épilogue. Tandis que seront repliées les tentes, partout sur l'immense chantier les équipes procéderont au dernier nettoyage, et les grandes heures de l'aventure seront déjà souvenirs.

Jeuil avait été la journée du grand rush, servi par les forces neuves. Servi aussi par la pelle mécanique de la maison Hervé. Le pelleteur n'a pas ménagé sa peine pour manœuvrer dans l'espace étroit qui devait le mener à la base de la tour heptagonale. Mais la masse de terre et de gravats à déplacer dépassait les prévisions. Le terrain trop détrempé n'a pas permis non plus aux tracteurs de dégager les déblais. En attendant des conditions plus favorables, les sapeurs qui travaillaient à la base même de la tour ont eu la satisfaction d'ouvrir la porte en arc brisé qui donne sur la cour intérieure et qui était enterrée depuis des siècles.

Vendredi a été la journée de l'achèvement et la journée officielle. Saluons au passage les frères Jean-Marie et Maurice René de St-Aignan-sur-Roë. Originaires de La Rouaudière, embauchés au chantier de la chapelle d'Orveau ils n'ont pas hésité à donner deux journées pour l'amour des vieilles pierres et le plaisir de former de jeunes apprentis. Ils ont consolidé les escaliers et colmaté les brèches. Dans la nuit...

nisme officiel. Le Comité « Bois-Dormant » y est particulièrement sensible. Outre l'aide accordée, il voit dans ce geste l'importance, enfin reconnue par le commerce local, du tourisme dans l'expansion de Pouance et le rôle éminent que doit y jouer notre Vieux Château.

Et puisqu'un bonheur ne vient jamais seul, le Comité d'expansion local, soucieux de son rôle, a l'intention d'accomplir la même démarche. Le premier mandat vient de suivre les premiers dons. Cela nous sera plus utile que la



Un beau passage lors

est très vite a battu à Machecoul le 15 mars Winter Tales qui a fini ensuite troisième de la Poule d'Essai à Nantes. Après un succès pour ses débuts à Cholet, Terwuren a été battue à Pornichet par Lemnia puis, a moins bien fait. Les autres n'ont pas de performances valables.

Nos préférés : Green Ray, Lemnia, Terwuren.

Outsider : Romance d'Or.

III. Prix des Sulkys

Amateurs - 2.500 fr. - 2.800 m. Marquis de Blin, Ménéil Richard, Miquelon, Our King D n'ont rien fait depuis longtemps. Mystère

L'entrée de la pelouse est gratuite les deux jours.

es de prendre une place de

Memento SAMEDI 28 MARS Cinema à 21 heures, « Nous irons à Deauville ». DIMANCHE 29 MARS Cinema à 21 heures, programme du samedi. Pharmacie de service, M. Héry, tél. 53. Médecins : Dr Soutce, tél. 38 ; Dr Louis, tél. 70 ; Dr Vieux, tél. 73 ; Dr Maurin, tél. 52 au Lion-d'Angers. Service vétérinaire : Dr Malet, tél. 74. Service incendie etendarmerie, tél. 13. Bibliothèque pour tous. Ouverture les dimanche de 9 h. 30 à 10 h. 30, les mercredi de 10 h. 30 à 19 heures et les vendredi de 10 h. 30 à 17 h. 30. Messes du jour de Pâques : 6 h. 30, 8 h. 10 h. 30 le soir à 18 h. 30.

AV FAMILIAL CINEMA Tous les anciens qui auront reçu le colis des fêtes de Pâques, auront droit à un cadeau. CHAN Premier galop à la Le Lundi de Pâques val chez M. Delepine L'entraînement con 8 h. 30. Tous les es ptes d'y assister. Le hepta se sentiraient attire

de l'Union Sportive Nous rappelons à tous les amateurs de danses, amis et supporters, c'est demain soir, salle de « Ma C pagne », à partir de 21 heures, qu ra lieu le bal annuel de l'Union Sp lève avec un excellent orchestre. Bataille de confetti et serpent enroulées-surprises. Vene donc m breux avec vos compagars, à « Campagne ». FAMILIAL-CINEMA SAMEDI, 21 h. DIMANCHE 29 MARS LUNDI 21 h. EN TECHNICOLOR TRAHISON SUR COMANI William HOLDEN - Lili PIER. RAYON SPORTIF FIN La séance de variétés Ra Sportif féminin annoncour 12 avril, est reportée anna Parents et amis, prenez de cette date, pour venir nos jeunes dans leurs pris leurs dévouées dirigeante

« BOIS - DORMANT » TERMINÉE

Château de Pouancé ne pas être délaissé ...

le pierres débarassées de leur crasse; et on ne distinguait plus l'emplacement des excavations bouchées de main de maître en certaines parties des remparts.

Une œuvre qui vaut la peine

Radio, télévision parleront de Pouancé et du magnifique labeur entrepris par les participants de l'Entreprise St-Georges. Le cameraman venu de Saumur promena son appareil sur tout le chantier pour fixer des images que nous pourrions voir le samedi 4 avril.

Mais puisse une telle œuvre n'être pas sans lendemain.

Il conviendrait de maintenir les vestiges de ce bel ouvrage. Un nettoyage s'imposerait de temps à autre.

Certains y songent. L'œuvre en vaut la peine.

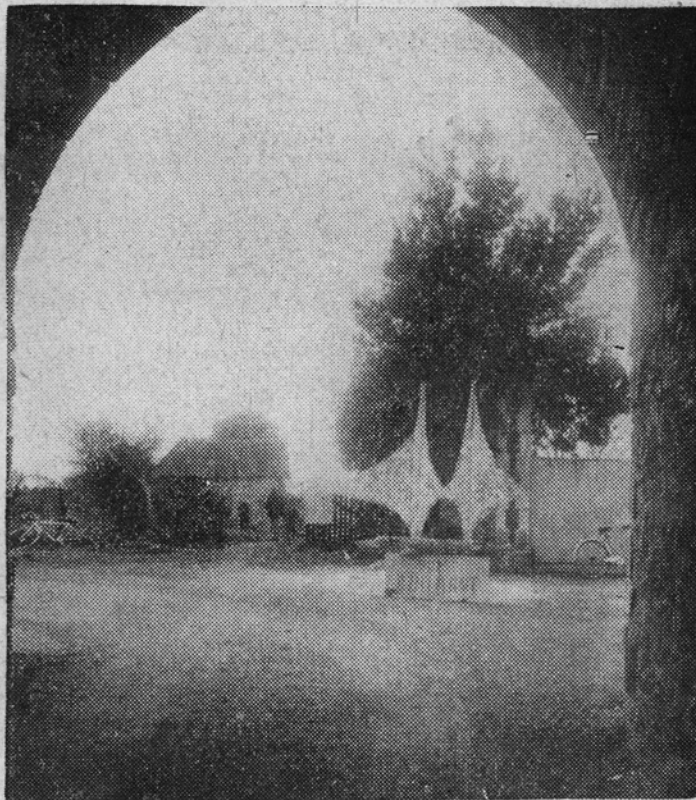
Une belle amitié

Et les scouts et volontaires lèveront ce matin ce campement, leur B.A. accomplie. Ils auront donné à Pouancé un magnifique exemple de solidarité.

Hier soir, à la Madeleine, ils participèrent à l'office du Vendredi Saint et firent monter vers le Seigneur chants et prières, s'unissant aux fidèles de Pouancé conquis par leur piété profonde.

Souhaitons de bonnes vacances à tous ces jeunes. Les bras sont endoloris, les mains parfois déchirées par les épines. C'est le sacrifice de la Semaine Sainte.

Ils vont maintenant rejoindre leurs familles. Longtemps ils parleront du Camp de Pouancé, de l'opération « Bois Dormant », de la gentillesse des adultes, de l'amitié qui les a unis pour une cause commune.



L'emblème scout annonce l'entrée du chantier



HOTEL CENTRAL

BAR - RESTAURANT

E. MORINO

Place de la Madeleine - **POUANCÉ** (M.-&L.)

Tél. 18

R. C. Segré 3872

Mariages
Banquets
Communions

Salons particuliers - Terrasse

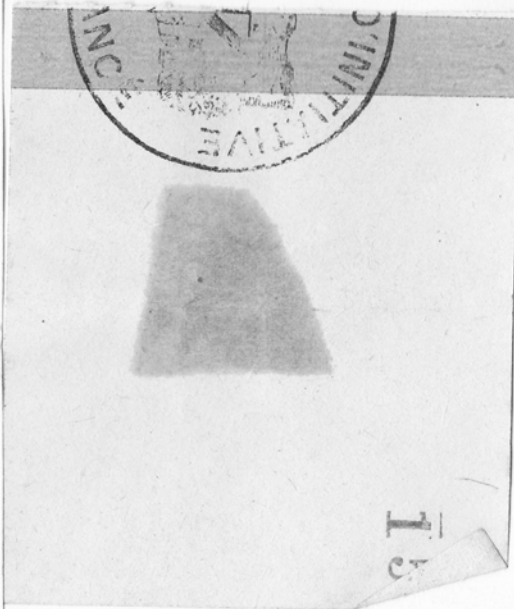
TOUT CONFORT
CUISINE SOIGNEE

Le _____ 19

M _____ Doit

J. ROUX - TOURS TÉL. 53-28-23

1	Apéritif	1	90
	Déjeuner		
1	Dîner	2	00
	Vin		
	Eau minérale		
	Café		
	Liqueurs		
	Supplément		
	Chambre		
	Petit déjeuner		
	Infusion		
	TOTAL	8	90
	Service		90
	Téléphone		
	Garage		
	TOTAL GENERAL ...	9	00



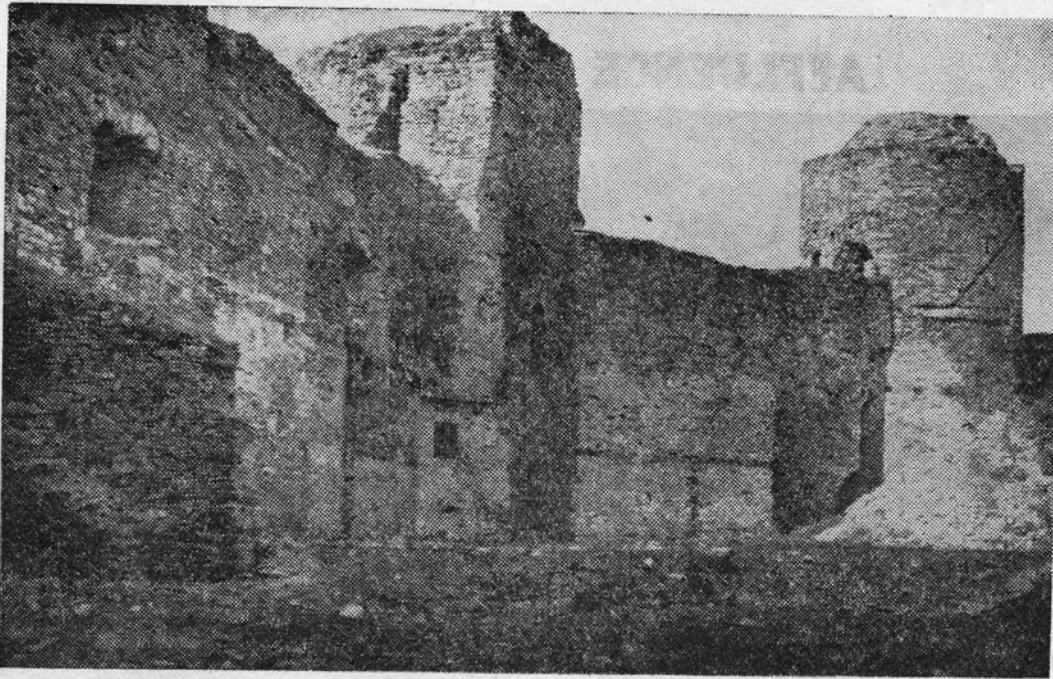
EW 024

Canton
de

POUANCÉ

POUANCE

Au Vieux-Château Pour une semaine au petit « Bois Dormant »



La cour du Vieux-Château va-t-elle révéler ses mystères ?

Bien que l'opération « Bois-Dormant » soit terminée, nombreux sont ses artisans qui ont gardé la nostalgie de nos tours et de nos remparts. Certains même se considèrent comme les dévoués serviteurs du Vieux-Château.

Ces sentiments ont poussé une quinzaine de scouts de Combrée à revenir camper une semaine à Pouancé pour poursuivre leurs investigations. On n'a pas oublié que c'est la troupe de Combrée qui avait fait naître l'idée du « Bois-Dormant ».

Leur persévérance est exemplaire, puisqu'ils ont décidé de revenir sur le théâtre de leurs exploits. Leur objectif principal est la barbacane qui n'a été que partiellement aménagée et qui n'a

pas encore livré tout son secret. Mais dans la vaste enceinte, ils trouveront aussi amplement à s'occuper dans de multiples travaux d'aménagement.

Les jeunes pouancéens disponibles et désireux de marquer ce chantier d'un effort local, peuvent s'adresser dès aujourd'hui même à Pierre Herman, enclos du Vieux-Château.

APPEL AU PEUPLE

Ces scouts volontaires ont déjà réalisé un magnifique travail, loué par tous les visiteurs, au service de Pouancé. Aussi le Syndicat d'Initiatives, qui coordonne les travaux, n'éprouve-t-il aucune gêne à ceux qui désireraient, mieux que par de bonnes paroles, aider nos chercheurs de manière tangible. Les dons en espèces ou en nature, peuvent être remis à M. Louis Dupuis et M. Louis Bessière, à Pouancé.

VISITE DU CHATEAU

Les scouts resteront dans nos

murs jusqu'au 4 août. Ils se mettent à la disposition de tous ceux gens de la région ou estivants, qui désireraient faire une visite complète des ruines et des salles souterraines. Les scouts, qui connaissent chaque détour du Château, seront des guides particulièrement qualifiés.

L'ŒIL-DE-BŒUF.



La Barbeceiu

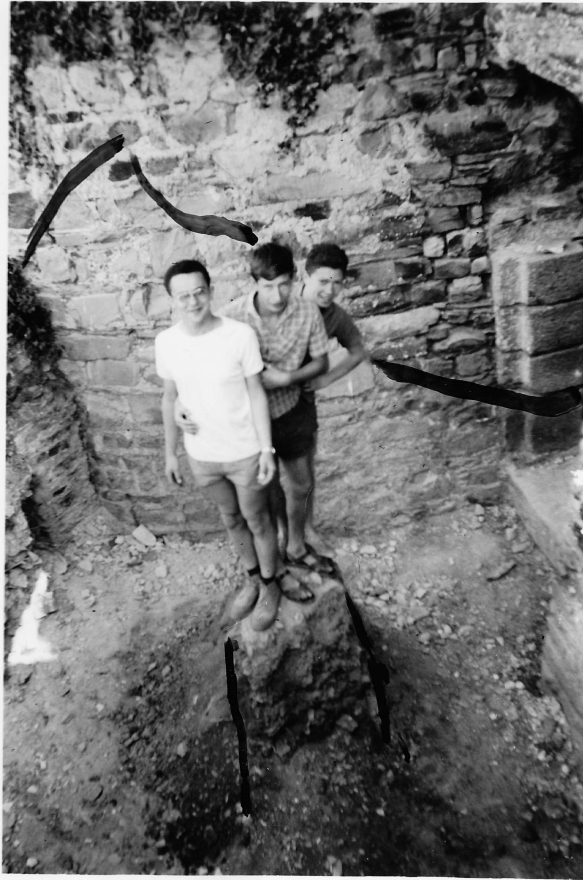
X.M

J.P. Adm

P. Cheman



Les mêmes dans d'autres parties



P. Chemain St Charles JP Rivin

en avalant de la Route Terreni

2 juillet 1965

Cher ami de la Taupe,

Il y a bien longtemps que la Taupe n'a pas pu vous envoyer de ses nouvelles, et c'est à son grand regret, croyez-le bien. Des activités comme les siennes ne sont pas toujours en accord complet avec la vie d'un collègue, et c'est pourquoi elle a dû cesser tout travail depuis quelques mois.

Avec les vacances, la Taupe va pouvoir sortir de son cadre habituel et faire son premier grand camp. C'est pour cela qu'elle a tenu à obtenir la participation de tous ses amis.

Le camp Taupe se tiendra, du 7 au 9 juillet à la Haute Bergée, et du 10 au 14 juillet au vieux château de Pouancé. Les portes des chantiers seront ouvertes, jour et nuit, à tous les visiteurs qui apporteront un soutien à l'entreprise du souterrain et de la restauration du château.

La Taupe vous souhaite de très bonnes vacances, et vous remercie d'avance du passage que vous ferez parmi elle, la semaine prochaine.

LA TAUPE

Cher Xavier

Le prix du camp est enfin fixé :
20 F

À mercredi

La Touze

PS: tu le diras à ton copain

« Bois-Dormant » III

Les scouts de Combrée sont arrivés hier dans la soirée et ont installé leur camp à proximité des ruines, dans l'enclos toujours accueillant du Vieux-Château.

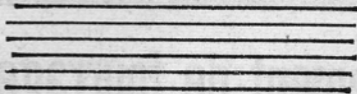
Ils vont commencer dès aujourd'hui leur nouvelle campagne de travaux. Nous nous permettons de lancer un nouvel appel aux jeunes volontaires qui voudraient se joindre à eux dans cette opération de sauvegarde et de restauration. Nous remercions les premiers inscrits qui, soyons-en certains, sauront faire des émules.

Les visiteurs éventuels seront particulièrement bien inspirés de se présenter au Vieux-Château du 10 au 14 juillet. Les scouts connaissent maintenant à la perfection l'histoire et les arcanes de notre citadelle. Ils en seront, pour le plaisir, les guides enthousiastes et très compétents.



1965

Secré Secré



Canton de

POUANCE

POUANCE

Invasion normande à « Bois Dormant » III



Les guides de Lisieux, conduites par la « Taupe » ont apprécié

Si, dimanche, le vieux château a été fortement concurrencé par inter-clochers, lundi a vu une affluente de visiteurs qui ont été guidés par les archéologues de la

« Taupe », experts en la matière. Parmi les touristes, nous avons eu plaisir à saluer une bonne trentaine de guides S.D.F. campées à Grugé-l'Hôpital. On sait que 250

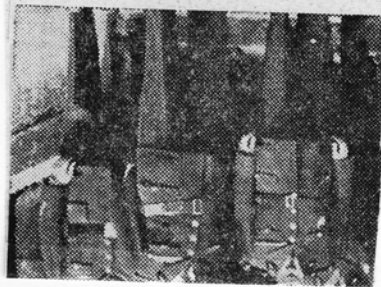
COLLECTE DE SANG

C'est le mardi 20 juillet, à partir de 8 heures, qu'aura lieu la collecte de sang organisée par l'Amicale des Donneuses de Sang Bénévoles et le Centre départemental de Transfusion Sar...

Hier matin, les pompiers et musiciens de Baugé participaient au concours de tir organisés à leur intention. Voici les résultats de ce concours :

des pompiers et musiciens
Les concours de tir

vice et dit toute la sympathie que lui inspirait Baugé. M. Bouchard remercia tous ses camarades avant qu'un vin d'honneur ne termine agréablement cette fraternelle réunion. En terminant, nous adressons l'adjudant-chef Bouchard tous nos vœux pour une longue et heureuse retraite.





le Bai gestin
rui Amante 1906





1968
avec
les
mineurs
Vercelli

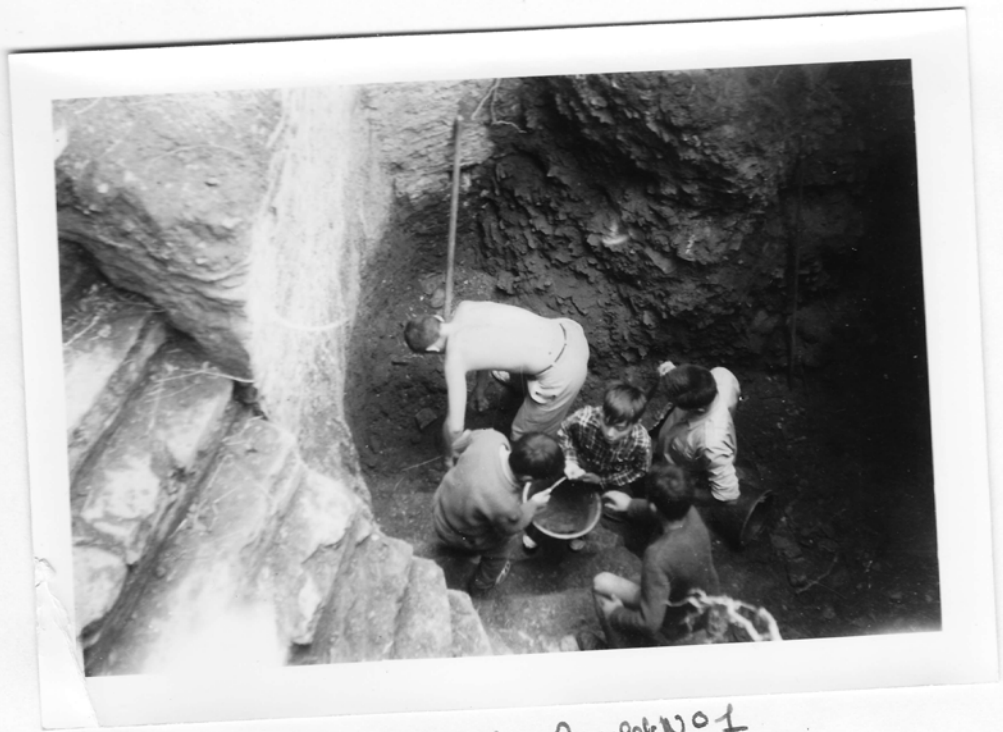
avec de la Tour hydraulique



au Piedmont



au Montin de Piedmont



Reconnaitre du Baulet N° 7



A Hanabian



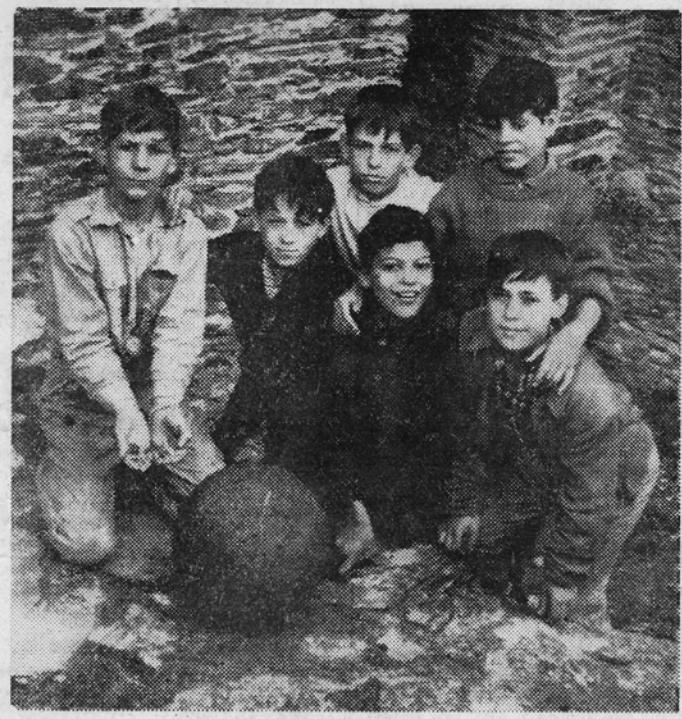
Rejoignez

POUANCÉ

DUANCE

Du pavé du roi au château de Duguesclin

DE JEUNES VOLONTAIRES AU VIEUX CHATEAU. — Des colons qui campent à Armaillé ont bien voulu répondre au désir du Syndicat d'initiatives. Ils sont venus au Vieux Château afin de procéder à l'enlèvement des herbes folles et des ronces qui encombrant les entrées.



Un magnifique boulet de pierre : 60 livres

Le pavé du roi, sans doute l'ont-ils souvent foulé, ces jeunes colons des Petits-Bois qui, sous la conduite éclairée de Mlle Deligny, sont venus de Versailles à Armaillé goûter l'air vivifiant du val de Verzée. L'Histoire semble la moindre de leurs préoccupations. Les jeux dans la prairie et les marches au long de la rivière suffisent à meubler les journées et à fatiguer des natures expansives. Mais peut-on oublier l'histoire, quand on a flirté avec elle ?

Peut-on oublier Pouancé et son vieux château quand on a été l'un des artisans de ces « bois dormants » I, II et III qui ont successivement mis en valeur notre citadelle ?

Parmi les chefs du camp, Xavier n'a pas oublié les heures magnifiques passées ici. Avec ses amis Jean-Claude et Philippe, il a con-

duit l'équipe des grands dans la cour du château pour un bref camp volant. C'est une nouvelle aventure pour Jean-Marie, Claude, Ali, Bachir, Gérard et Michel, douze ans d'âge, avec un vétéran de quatorze ans, l'âge où l'on s'exalte aux exploits de notre ancien seigneur Duguesclin, où l'on frémit en entrant dans la tour penchée, de peur d'y voir flotter le fantôme de la Dame Blanche. On court sur les remparts, on s'enfonce dans les salles souterraines ; on dédaigne les herbes folles et les ronces, à peu près disciplinées. Et puis, bien sûr, on gratte, on creuse un peu dans cet enclos où tout a été comblé sur quatre et huit mètres de hauteur.

La barbacane est à nouveau le terrain d'élection, avec son escalier intérieur qui descend vers les profondeurs. On ausculte, on sonde. Encore un seau de terre remonté ; encore une marche mise à jour, avec son dallage intact. Et puis — le pic a rebondi — c'est la découverte, merveilleuse pour les gosses : un boulet, un boulet de bombe ! Non pas une pichette, comme celui de l'an dernier qui pesait trois livres, mais une lourde masse de granit à peine éraillé : 60 livres pour le moins. Certainement un boulet de ces bombardes qui tiraient aux XIV^e et XV^e siècles.

Décidément, dans l'état actuel les fouilles, la barbacane se révèle le trésor du vieux château. Peut-être n'a-t-elle pas fini de révéler ses secrets ?

L'ŒIL-DE-BŒUF.

Un stock de munitions découvert au château de Pouancé : il s'agit... de boulets de bombardes datant du XIV^e siècle



Défenseur du XX^e siècle du château de Pouancé, le président du S.I. procède au nettoyage des boulets

« Désignant les herbes folles et les rences à peu près disciplinées », des colons de Versailles ont entrepris, dans la barbacane du château de Pouancé, des fouilles méthodiques. Il a fallu remonter des dizaines et des centaines de seaux de

terre. Puis, soudain, les chercheurs ont poussé un grand cri. Ils ont trouvé des boulets, de 30 à 40 kg., des boulets de bombardes datant des XIV^e et XV^e siècles, quand le duc de Bretagne assiégeait Pouancé.

Le château solide et redoutable livre ses secrets. Son défenseur du XX^e siècle, M. Louis Bessières, est ravi. Il pourra, un jour, exposer ses trouvailles dans l'une des salles remises en état.

Un arsenal au Vieux-Château



Cinq boulets et demi, 450 livres de pierre : Tudieu, quelle artillerie !

Depuis le 1^{er} « Bois Dormant », la « Cave noire » de nos aînés, dégagée et nettoyée, a pris le nom d'arsenal. C'est peut-être pompeux, mais digne de cette belle salle souterraine qui fait l'admiration de tous nos visiteurs.

Cependant, un arsenal vide, c'était un peu maigre. Maintenant, nous pouvons créer Montjoie et Saint-Denis. Samedi, nous annonçons un boulet; aujourd'hui, nous en comptons cinq, de belle taille, cinq et demi même, avec les morceaux : un boulet d'ardoise, buriné, et trois boulets de granit poli, de soixante livres chacun; et une magnifique « bedaine » d'au moins 180 livres. Si l'on ajoute à cette artillerie lourde le petit boulet et les débris trouvés l'an dernier; si l'on y ajoutait les boulets disparus de Saint-Joseph du Rocher, nous aurions un arsenal très important, digne du château de Duguesclin.

Déjà, avec ces pièces très intéressantes, la vie du château devient plus précise. On évoque la forteresse, la naissance de l'artillerie à la fin du XIV^e siècle, la date de certaines de nos fortifications, puisque les boulets de pierre ont cédé le pas au fer à partir de 1450. On ne va plus seulement parler des légères coulevrines, mais des bombardes, ces canons de l'artillerie lisse, compliqués de cordes et de ressorts, dont les plus puissants tiraient des boulets de pierre de six cents et même mille livres. On va se poser des problèmes. Ces boulets, trop volumineux pour nos meurtrières, étaient-ils tirés depuis les remparts? Ou sont-ils les restes des assauts poussés contre Pouancé, « entrée de France », par Jean V, duc de Bretagne, et Sommerset, général anglais de la guerre de Cent Ans?

Ce passé plus vivant d'art militaire, de sièges et de bagarres, nous le devons à une bande de garçons de 12 ans. Est-ce le charme de « Bois-Dormant » et de nos légendes? Pour les Versailles des Petits-Bois, le camp volant se transforme en expédition archéologique. Xavier, leur vieux routier de chef et déjà

vieux prospecteur de nos profondeurs, n'a qu'une idée : la barbacane, toujours la barbacane. Même les blasés s'extasiaient devant le travail réalisé : cette tour éventrée, déblayée jusqu'à sept mètres de creux, cinq nouvelles marches dégagées. Puis, tout d'un coup, la poule aux œufs de granit : cinq boulets, magnifiquement ronds, bien « anigés » sans la caillasse. Et, comme il reste encore des remblais, tous les espoirs sont permis.

Ainsi, même à brèves étapes, « Bois-Dormant » marche toujours d'un pas assuré. Son beau titre n'est pas usurpé par les jeunes compagnons de ces courtes journées. S'ils ont bien joué, ils nous ont comblé en nous donnant de nouvelles raisons de croire à notre Vieux-Château.

L'ŒIL-DE-BŒUF.

Segré Segré

Canton
de

POUANCÉ

ARMAILLÉ A ACCUEILLI TRENTE PETITS VERSAILLAIS



Les campeurs, leurs moniteurs et Mlle Deligny, la directrice du camp

L'association des Petits-Bois du Centre médico-social de Versailles a envoyé à Armaillé 30 enfants de 10 à 12 ans. Sous la conduite de Mlle Deligny, assistante sociale, et de neuf moniteurs, pour la plupart élèves de l'école Sainte-Genève de Versailles, ils se sont installés auprès du moulin, dans une prairie

POUANCÉ

COMITE D'AIDE AU LOGEMENT

En raison des congés annuels, la permanence du Comité d'Aide au Logement qui se tient à la mairie de Pouancé, ne sera pas assurée durant tout le mois d'août.

Un avis paraîtra dans la presse au début de septembre, pour la reprise de la permanence.

Les bureaux, 23, avenue de Contades, à Angers, seront également fermés du 1^{er} août au 31 août.

mise à leur disposition par M. Brillet.

Les tentes étaient gentiment rangées au bord de l'eau, à l'ombre des saules et des peupliers. Les enfants pouvaient patauger dans la rivière peu profonde. Ils pouvaient aussi emmener à la baignade les canotons qu'ils avaient achetés dans les fermes des environs et qui leur servaient de mascottes. D'Armaillé, ils ont exploré tout le Pouancéen : promenades à La Blizière, au manoir de Pierrefrite, à Nyoiseau, camping en forêt de Juigné. Nous pouvons employer ce mot « explorer », non pas parce que le pays constitue une terre vierge et inconnue, mais parce qu'il s'agissait d'une région rurale inconnue pour ces jeunes citadins, avec ses habitants, sa vie, ses animaux et sa nature.

Ces enfants qui partiront demain emporteront un très beau souvenir

de ce pays, de sa beauté et surtout de l'accueil charmant des habitants. Mlle Deligny fut particulièrement touchée, d'autant plus que ses « galopins » n'avaient pas tellement conscience qu'auraient pu avoir certains de leurs actes. Elle tient à remercier la population d'Armaillé pour son extraordinaire gentillesse.

C'est M. Xavier Melard, président fondateur de la Taupe, qui avait fait venir chez M. Brillet les petits campeurs. C'est lui qui les emmena fouiller la barbacane du château de Pouancé. Depuis 3 ans que Bois-Dormant existe, ce sont ces enfants qui ont fait la plus belle découverte : d'énormes boulets de bombe. Puisse le souvenir qu'ils emporteront du camp d'Armaillé être encore plus beau que ne l'était leur joie quand ils mirent à jour ces vestiges du Vieux-Château.



Photo saumenni



Marcel (ex-Laplan) et mière

1966



et tout de suite Netteffers
de M. le Président du syndicat d'Érismène - membre du conseil municipal
membre de la commission au fauconn - membre de la commission d'agriculture

EV 1967



le chef d'œuvre en cours

1968
Photo de J. Beaudou



l'hydrogandé et le Roujon



Vue intérieure du dessin de la Ode Poterne

205 1302



Tour de la grotte et fleché



Tour St Antoine et Donjon
de la Tour amiral



La grotte de la Tour

EW 1987



Le Daugon



La Tour St. Martin



la Tam
hydrogenae



escalier du Penjon



entrée de la cave Noire (Musée Sauterain)



Un baulet (encore !!) mis au jour

El 0567



La Borgzene





La Porte
d'entrée

À la suite de ce
classeur conservé
soigneusement par
Xavier Mélard,
il y avait des
« photos en vrac »
comme il dit.
Les voici









Du Guesclin





